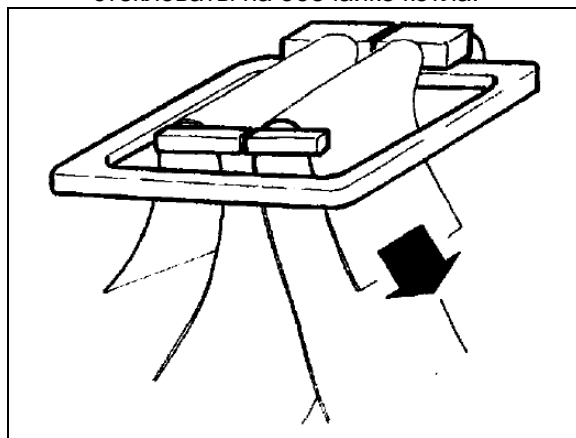


ОБШИВКА С ПРУЖИННЫМ ЗАЖИМОМ

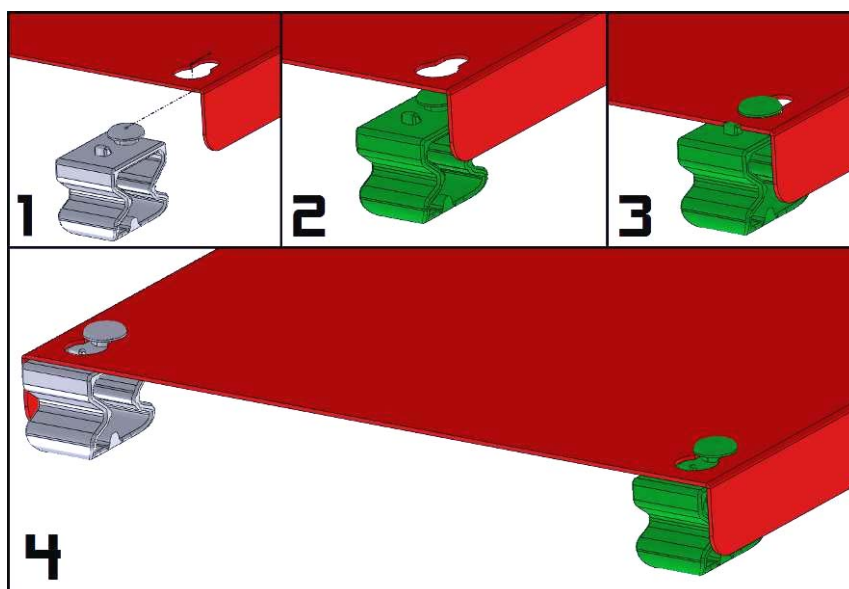
МОНТАЖ ОБШИВОК И ПАНЕЛИ УПРАВЛЕНИЯ (опция)

- 1) Закрутить стекловату на корпусе котла и закрепить ее с помощью прилагаемого к комплекту поставки механизма с центральной платой под рамку (см. рисунок).

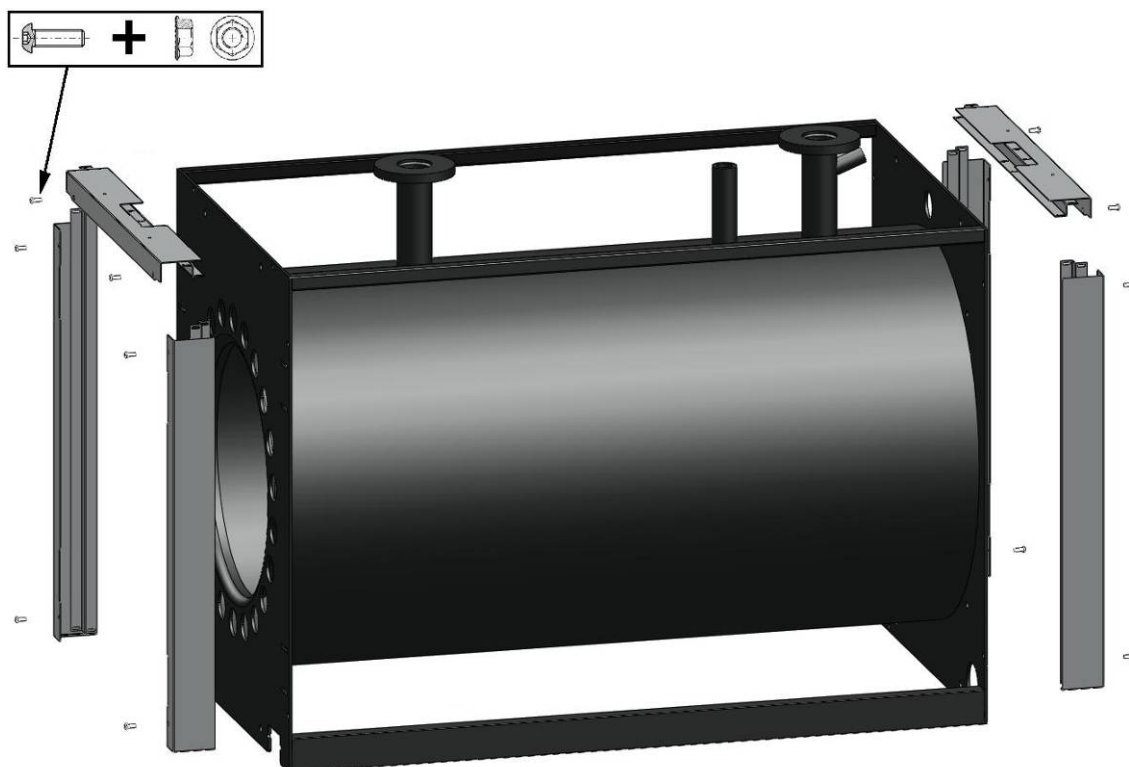
Схема закрытия пластикового механизма с центральной платой под рамку для крепления стекловаты на обечайке котла.



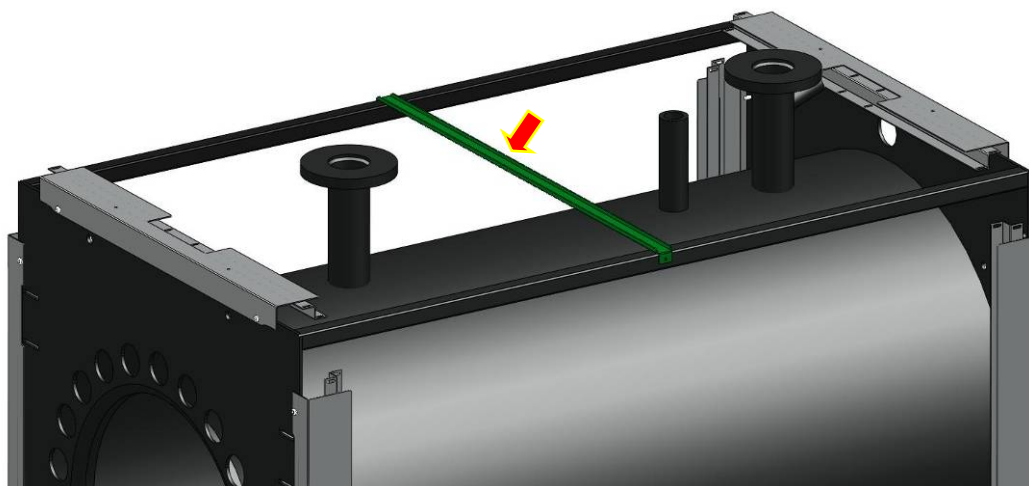
- 2) Поместить пружинные зажимы в 4 стопорные заглушки.



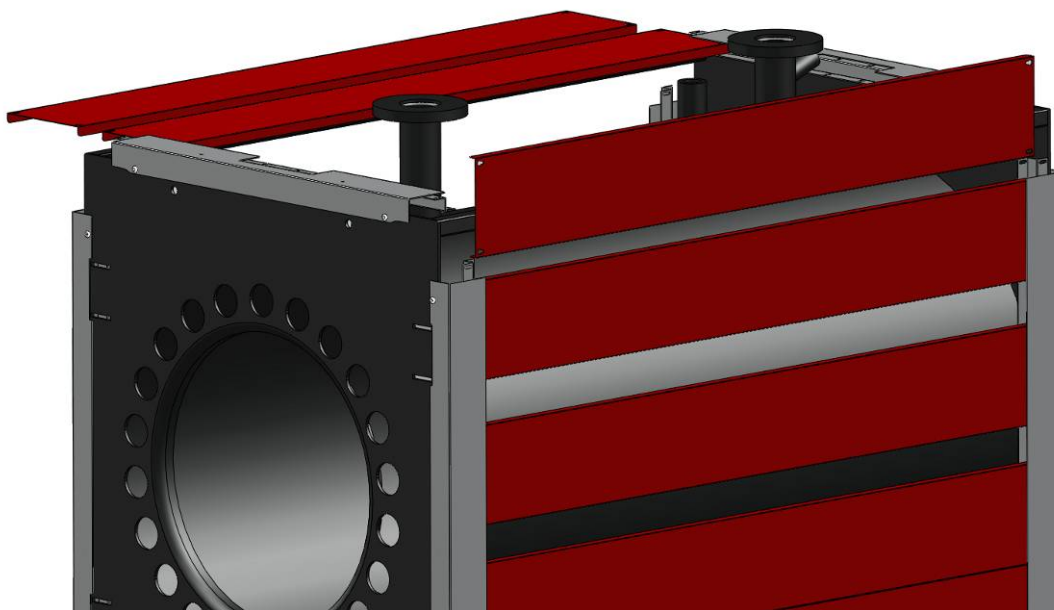
3) Прикрепить с помощью винтов и гаек прямые и поперечные стойки к плитам.



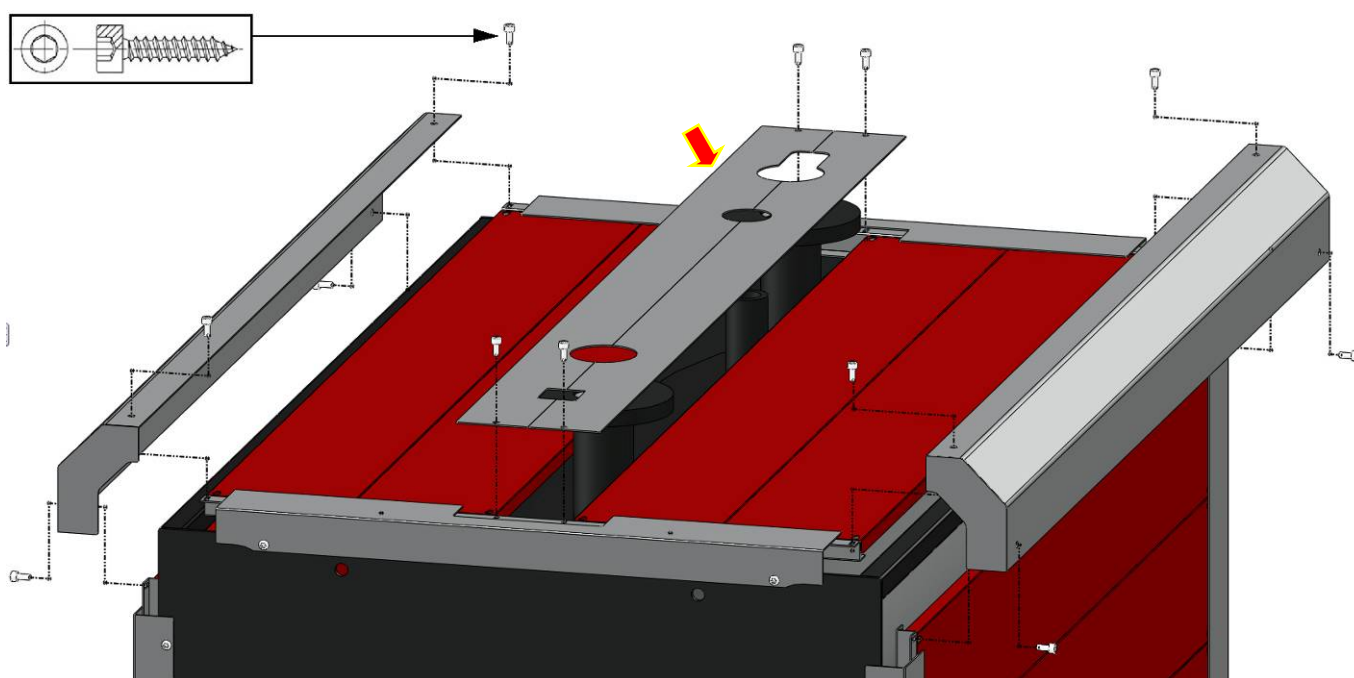
ПРИМЕЧАНИЕ: если распорка, показанная на рисунке, включена в упаковку, то она устанавливается между двумя квадратными трубами для поддержания пружинных зажимов.



- 4) Поместить пружинные зажимы со стопорными заглушками между прямыми и поперечными стойками, как показано на рисунке.



- 5) После крепления всех пружинных зажимов произвести монтаж закрывающих профилей с помощью саморезующих винтов.

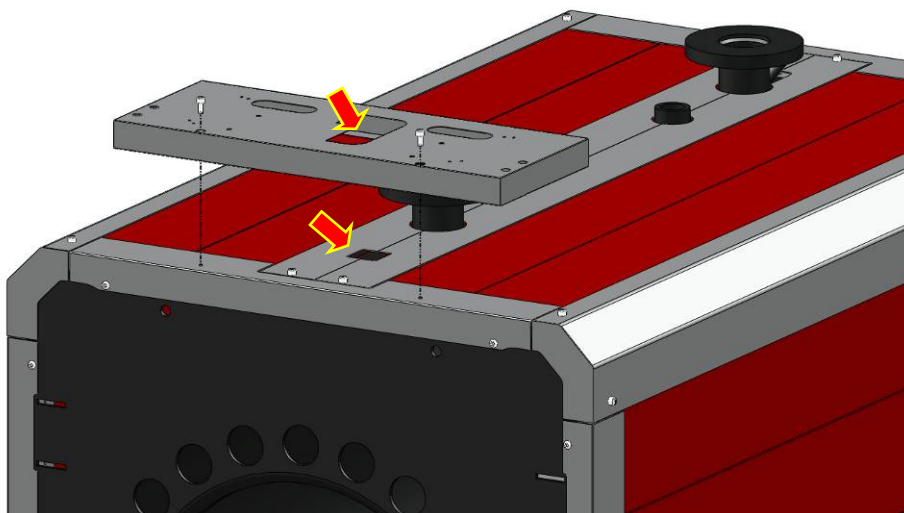


ПРИМЕЧАНИЕ: если котлы снабжены верхними креплениями, то необходимо монтировать специальные центральные шаблоны, как показано на рисунке. В противном случае необходимо полностью обшить верхнюю часть пружинными зажимами и закрыть боковыми профилями.

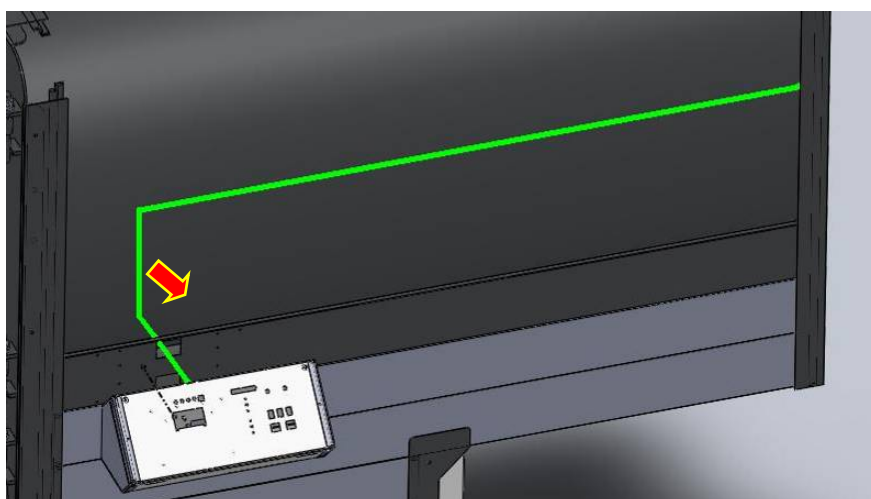
МОНТАЖ ПАНЕЛИ УПРАВЛЕНИЯ

ПРИМЕЧАНИЕ: Изображение монтажа панели управления приведено в качестве примера, способ монтажа может меняться в зависимости от установленной модели.

Панель управления (опция) входит в комплект поставки котла, панель необходимо монтировать на специальное основание, входящее в комплект поставки, которое фиксируется на передней поперечной стойке котла. Для прокладки кабеля использовать специальные отверстия (см. рисунок).

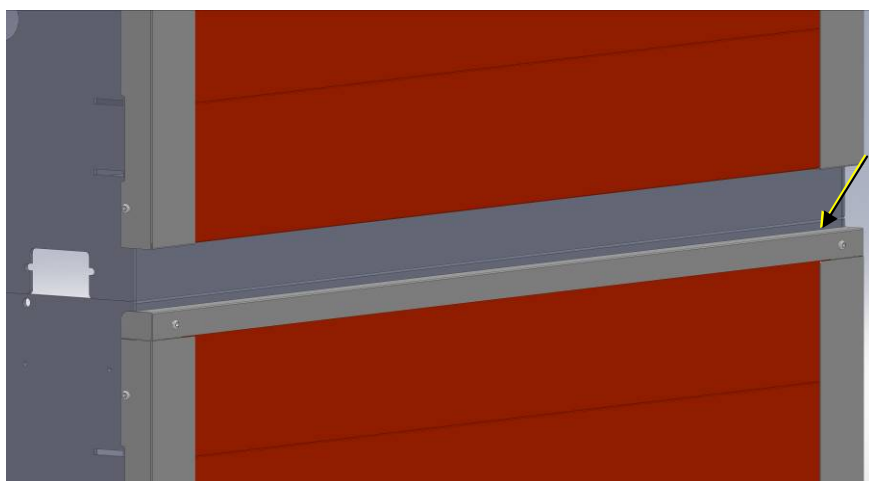
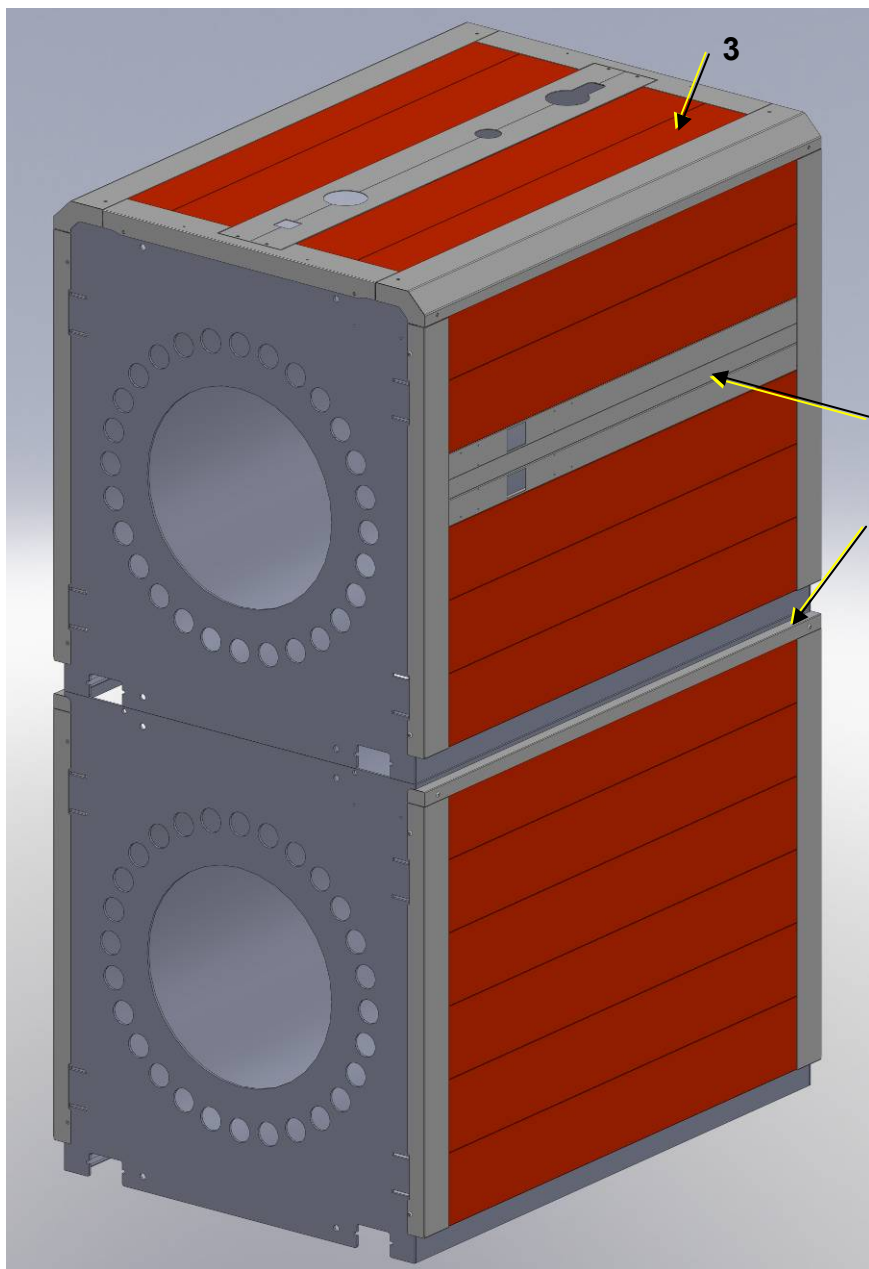


ПРИМЕЧАНИЕ: если в комплект входит пружинный зажим держателя панели (в котором подготовлены отверстия для винтов и отверстия для прохода капилляров), его рекомендуется использовать для более удобной регулировки; в данном случае панель может быть смонтирована на боковой стене справа или слева.



КОТЛЫ ВЕРТИКАЛЬНОЙ КОМПОНОВКИ

Если котлы вертикальной компоновки, то поставляется 2 комплекта: стандартный комплект для верхнего корпуса и специальный комплект для нижнего корпуса, который имеет значительные отличия из-за пружинного зажима держателя панели управления (1), необходимого для установки в наиболее предпочтительном месте, и из-за двух профилей закрытия (2) взамен верхней части (3).

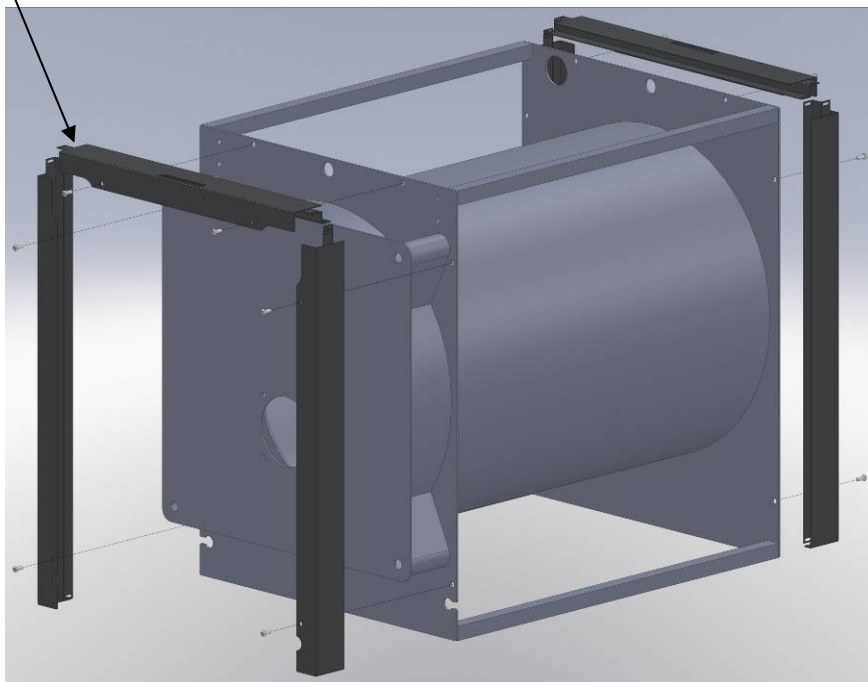


КОТЛЫ С ЗАДНИМИ КРЕПЛЕНИЯМИ

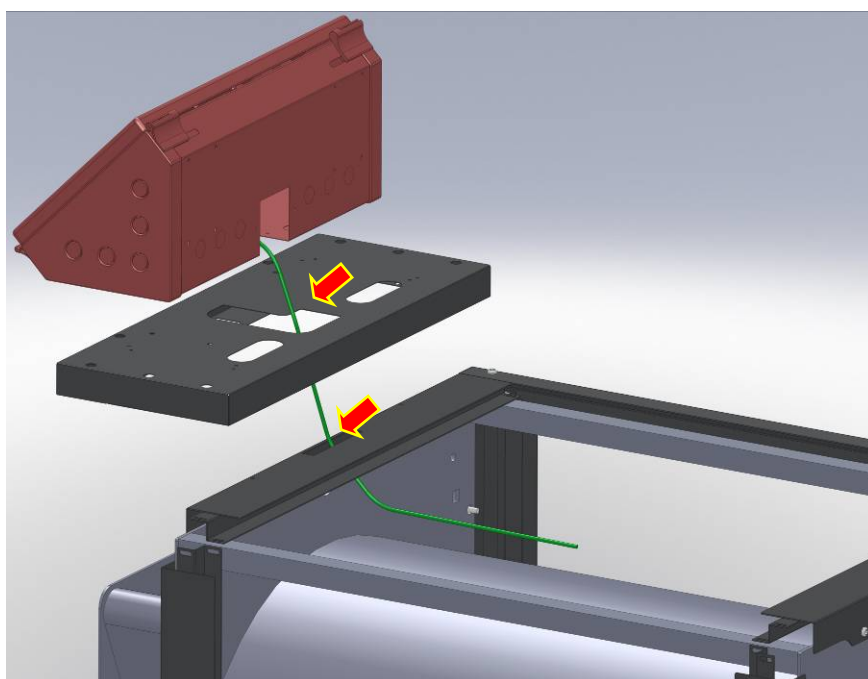
Если котел оснащен задними креплениями, следует полностью покрыть верхнюю часть пружинными зажимами и затем закрыть их боковыми профилями.

Следует поступить следующим образом:

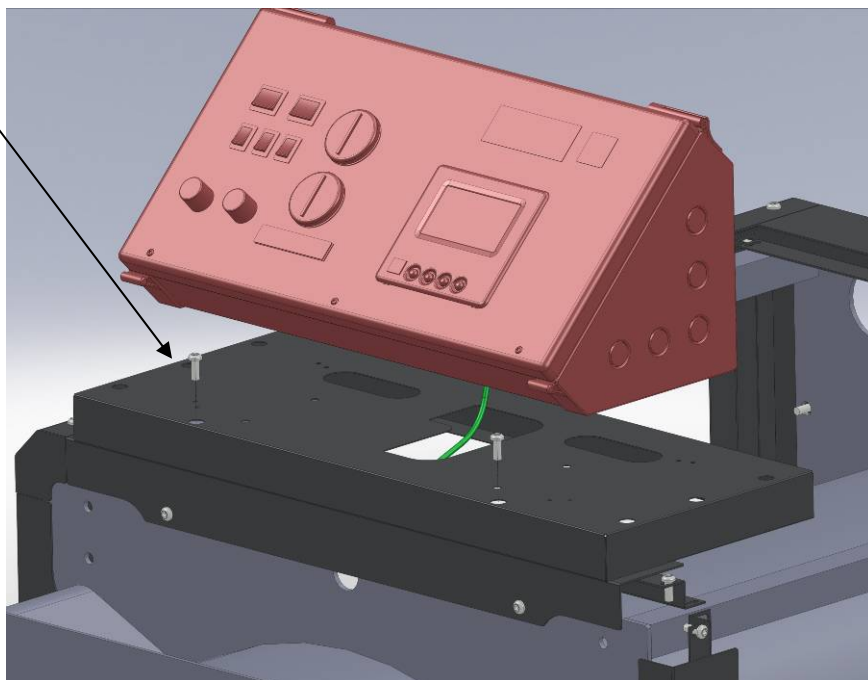
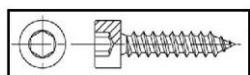
- 1) Прикрепить с помощью винтов и гаек прямые и поперечные стойки к фланцам.



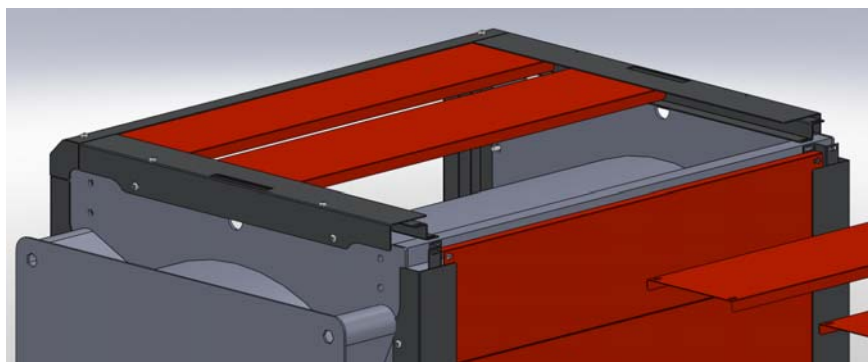
- 2) Протянуть кабель датчиков от панели управления через опорную стойку в отверстие, расположенное на передней поперечной стойке.



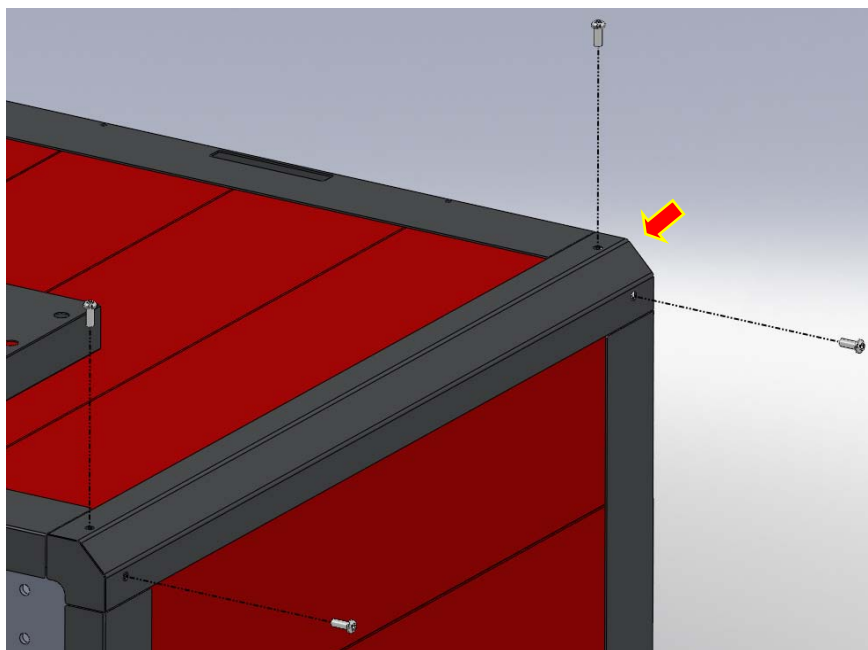
- 3) Прикрепить опорную стойку панели управления к передней поперечной стойке с помощью винтов.
ПРИМЕЧАНИЕ: во избежание деформации поперечной стойки не рекомендуется монтировать панель управления до тех пор, пока не вставлены верхние пружинные зажимы, которые также необходимы для опоры.



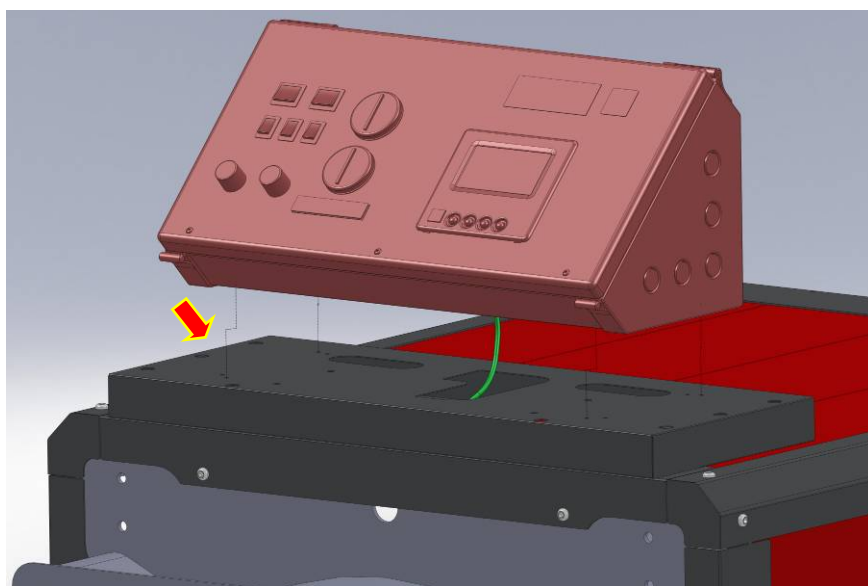
- 4) Вставить пружинные зажимы, предварительно подготовив заглушки, между прямыми и поперечными стойками, как показано на рисунке.
Примечание: для доступного описания в изображении не показана уже установленная опорная стойка панели управления.



- 5) После крепления всех пружинных зажимов произвести монтаж закрывающих профилей с помощью саморезующих винтов.



- 6) Если панель не установлена, следует прикрепить ее к опорной стойке с помощью винтов, входящих в комплект поставки панели.



Данные, приводимые в настоящем руководстве, имеют указательный характер и не являются обязательством со стороны нашей компании. В любой момент в изделия могут вноситься изменения с целью совершенствования.
